

2009年度第3四半期のご報告
 ～四半期ベースの新契約業績は3四半期連続増加～

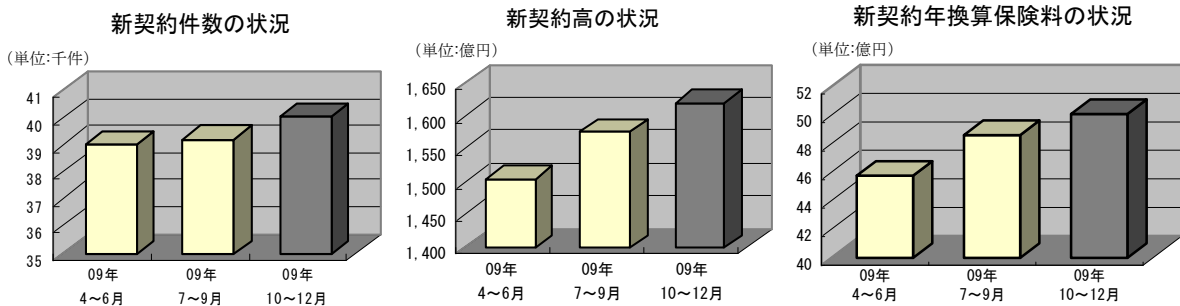
AIGエジソン生命保険株式会社（代表取締役社長：片岡 一則）の2009年度第3四半期（2009年4月1日～2009年12月31日）の業績をお知らせいたします。

■ **収支状況**

生命保険会社の本業の期間収益を示す基礎利益は引き続き堅調に推移し、248億円となりました。資産運用損益の大幅な改善を受け、前年度同期は赤字であった経常利益および四半期純利益はそれぞれ287億円、85億円と黒字に転じました。なお、保険料等収入は2,289億円（対前年同期比84.0%）となりました。

■ **契約の状況**

四半期会計期間（3ヶ月間）ベースでは2009年度7～9月期で増加に転じた新契約業績は2009年度10～12月期においても契約件数、契約高、年換算保険料の全ての指標で引き続き上昇傾向を維持しております。



保有契約（個人保険・個人年金）につきましては、契約件数が216万件（対前年度末比97.3%）、契約高が7兆8,102億円（同94.4%）、年換算保険料が2,676億円（同95.5%）となりました。

2009年度4～12月累計の新契約（個人保険・個人年金）につきましては、契約件数が11万件（対前年同期比78.7%）、契約高が4,702億円（同75.1%）、年換算保険料が144億円（同58.0%）となりました。

■ **総資産およびソルベンシー・マージン比率の状況**

総資産は2兆4,432億円（対前年度末比102.0%）となり、純資産は1,495億円（同289.5%）となりました。保険金等の支払い余力を示すソルベンシー・マージン比率は、1181.5%となり、引き続き高い財務健全性を維持しております。

なお、当社はいわゆる「逆ざや」に相当する環境にはございません。

2009年度第3四半期業績報告

AIGエジソン生命保険株式会社(代表取締役社長:片岡一則)の2009年度第3四半期(2009年4月1日~2009年12月31日)の業績は添付の通りです。

<目次>

| | | | |
|----|-----------------|-------|----|
| 1. | 主要業績 | | 1 |
| 2. | 一般勘定資産の運用状況 | | 3 |
| 3. | 四半期貸借対照表 | | 6 |
| 4. | 四半期損益計算書 | | 8 |
| 5. | 経常利益等の明細(基礎利益) | | 10 |
| 6. | ソルベンシー・マージン比率 | | 11 |
| 7. | 特別勘定の状況 | | 12 |
| 8. | 保険会社及びその子会社等の状況 | | 12 |

(参考)2009年度第3四半期会計期間の業績

(参考)2009年度第3四半期証券化商品等への投資及びサブプライム関連投資の状況

本資料中の表記について

※「第3四半期」「第3四半期累計期間」は、2009年4月1日~2009年12月31日の業績を表示しています。

※「第3四半期会計期間」は、2009年10月1日~2009年12月31日の業績を表示しています。

1. 主要業績

(1) 保有契約高及び新契約高

・保有契約高

(単位:千件、百万円、%)

| 区 分 | 2009年度第3四半期会計期間末 | | | | 2008年度末 | |
|--------|------------------|-------|-----------|------|---------|-----------|
| | 件数 | 金額 | | 件数 | 金額 | |
| | | 前年度末比 | 前年度末比 | | | |
| 個人保険 | 1,685 | 96.8 | 6,543,287 | 94.0 | 1,740 | 6,958,665 |
| 個人年金保険 | 475 | 99.0 | 1,267,004 | 96.2 | 480 | 1,317,016 |
| 団体保険 | - | - | 3,700,044 | 93.4 | - | 3,961,700 |
| 団体年金保険 | - | - | 61,232 | 88.4 | - | 69,283 |

(注) 1. 個人年金保険については、年金支払開始前契約の年金支払開始時における年金原資と年金支払開始後契約の責任準備金を合計したものです。

2. 団体年金保険については責任準備金の金額です。

・新契約高

(単位:千件、百万円、%)

| 区 分 | 2008年度第3四半期累計期間 | | | | 2009年度第3四半期累計期間 | | | | | |
|--------|-----------------|---------|----------|-------|-----------------|-------|---------|----------|---------|----|
| | 件数 | 金額 | | | 件数 | 前年同期比 | 金額 | | | |
| | | 新契約 | 転換による純増加 | 前年同期比 | | | 新契約 | 転換による純増加 | | |
| 個人保険 | 120 | 533,132 | 533,132 | - | 104 | 87.1 | 435,622 | 81.7 | 435,578 | 43 |
| 個人年金保険 | 29 | 92,799 | 92,799 | - | 13 | 44.8 | 34,665 | 37.4 | 34,665 | - |
| 団体保険 | - | 18,609 | 18,609 | - | - | - | 2,722 | 14.6 | 2,722 | - |
| 団体年金保険 | - | - | - | - | - | - | - | - | - | - |

(注) 1. 件数は、新契約に転換後契約を加えた数値です。

2. 個人年金保険の金額は年金支払開始時における年金原資です。

3. 団体年金保険の金額は第1回収入保険料です。

(2) 年換算保険料

・保有契約

(単位:百万円、%)

| 区 分 | 2009年度第3四半期会計期間末 | | 2008年度末 |
|--------------------|------------------|-------|---------|
| | | 前年度末比 | |
| 個 人 保 険 | 165,925 | 94.6 | 175,452 |
| 個 人 年 金 保 険 | 101,746 | 97.1 | 104,837 |
| 合 計 | 267,672 | 95.5 | 280,290 |
| うち医療保障・ 生前給付保障等 | 75,813 | 95.5 | 79,396 |

・新契約

(単位:百万円、%)

| 区 分 | 2008年度 第3四半期累計期間 | 2009年度第3四半期累計期間 | |
|--------------------|---------------------|-----------------|-------|
| | | | 前年同期比 |
| 個 人 保 険 | 15,181 | 11,494 | 75.7 |
| 個 人 年 金 保 険 | 9,729 | 2,954 | 30.4 |
| 合 計 | 24,910 | 14,448 | 58.0 |
| うち医療保障・ 生前給付保障等 | 8,136 | 5,946 | 73.1 |

(注) 1. 年換算保険料とは、1回あたりの保険料について保険料の支払方法に応じた係数を乗じ、1年あたりの保険料に換算した金額です。(一時払契約等は、保険料を保険期間で除した金額)

2. 医療保障・生前給付保障等の年換算保険料は、医療保障給付(入院給付、手術給付等)、生前給付保障給付(特定疾病給付、介護給付等)、保険料払込免除給付(障害を事由とするものは除く。特定疾病罹患、介護等を事由とするものを含む)等に該当する部分の年換算保険料を計上しています。

3. 新契約は、新契約に転換による純増加を加えた金額です。

2.一般勘定資産の運用状況

(1)資産の構成

(単位:百万円、%)

| 区 分 | 2009年度第3四半期会計期間末 | |
|-----------------------|------------------|-------|
| | 金 額 | 占 率 |
| 現 預 金・コ ー ル ロ ー ン | 95,849 | 3.9 |
| 買 現 先 勘 定 | - | - |
| 債 券 貸 借 取 引 支 払 保 証 金 | - | - |
| 買 入 金 銭 債 権 | - | - |
| 商 品 有 価 証 券 | - | - |
| 金 銭 の 信 託 | - | - |
| 有 価 証 券 | 2,115,524 | 86.8 |
| 公 社 債 | 846,125 | 34.7 |
| 株 式 | 93,244 | 3.8 |
| 外 国 証 券 | 1,069,931 | 43.9 |
| 公 社 債 | 1,020,436 | 41.8 |
| 株 式 等 | 49,494 | 2.0 |
| そ の 他 の 証 券 | 106,223 | 4.4 |
| 貸 付 金 | 99,841 | 4.1 |
| 不 動 産 | 36,311 | 1.5 |
| 繰 延 税 金 資 産 | 57,188 | 2.3 |
| そ の 他 | 36,702 | 1.5 |
| 貸 倒 引 当 金 | △ 1,546 | △ 0.1 |
| 投 資 損 失 引 当 金 | △ 1,558 | △ 0.1 |
| 合 計 | 2,438,313 | 100.0 |
| う ち 外 貨 建 資 産 | 1,029,816 | 42.2 |

| 2008年度末 | |
|-----------|-------|
| 金 額 | 占 率 |
| 65,591 | 2.7 |
| - | - |
| - | - |
| - | - |
| - | - |
| - | - |
| 2,056,972 | 86.1 |
| 812,816 | 34.0 |
| 96,817 | 4.1 |
| 1,026,122 | 42.9 |
| 977,473 | 40.9 |
| 48,648 | 2.0 |
| 121,217 | 5.1 |
| 103,782 | 4.3 |
| 38,401 | 1.6 |
| 84,696 | 3.5 |
| 42,577 | 1.8 |
| △ 1,622 | △ 0.1 |
| △ 379 | △ 0.0 |
| 2,390,020 | 100.0 |
| 979,950 | 41.0 |

(2)有価証券の時価情報(売買目的有価証券以外の有価証券のうち時価のあるもの)

(単位:百万円)

| 区 分 | 2009年度第3四半期会計期間末 | | | | | 2008年度末 | | | | |
|------------|------------------|-----------|--------|--------|--------|-----------|-----------|----------|--------|---------|
| | 帳簿価額 | 時 価 | 差 損 益 | | | 帳簿価額 | 時 価 | 差 損 益 | | |
| | | | うち差益 | うち差損 | | | | うち差益 | うち差損 | |
| 満期保有目的の債券 | - | - | - | - | - | - | - | - | - | - |
| 責任準備金対応債券 | 765,767 | 774,979 | 9,212 | 30,325 | 21,112 | 767,081 | 753,172 | △ 13,909 | 26,513 | 40,422 |
| 子会社・関連会社株式 | - | - | - | - | - | - | - | - | - | - |
| その他の有価証券 | 1,208,078 | 1,237,655 | 29,576 | 54,946 | 25,369 | 1,247,413 | 1,172,924 | △ 74,488 | 9,974 | 84,462 |
| 公 社 債 | 244,624 | 248,855 | 4,230 | 5,808 | 1,578 | 226,443 | 222,798 | △ 3,644 | 1,376 | 5,021 |
| 株 式 | 21,311 | 21,664 | 353 | 2,181 | 1,828 | 27,849 | 24,954 | △ 2,895 | - | 2,895 |
| 外 国 証 券 | 868,513 | 893,419 | 24,905 | 43,379 | 18,473 | 904,333 | 840,440 | △ 63,893 | 8,100 | 71,993 |
| 公 社 債 | 827,251 | 851,939 | 24,687 | 41,555 | 16,868 | 859,946 | 800,409 | △ 59,536 | 7,884 | 67,420 |
| 株 式 等 | 41,261 | 41,479 | 218 | 1,823 | 1,605 | 44,387 | 40,030 | △ 4,356 | 216 | 4,572 |
| その他の証券 | 73,629 | 73,716 | 87 | 3,577 | 3,489 | 88,787 | 84,731 | △ 4,055 | 496 | 4,551 |
| 買入金銭債権 | - | - | - | - | - | - | - | - | - | - |
| 譲渡性預金 | - | - | - | - | - | - | - | - | - | - |
| その他の | - | - | - | - | - | - | - | - | - | - |
| 合 計 | 1,973,845 | 2,012,635 | 38,789 | 85,272 | 46,482 | 2,014,495 | 1,926,097 | △ 88,397 | 36,487 | 124,885 |
| 公 社 債 | 841,894 | 862,791 | 20,897 | 28,972 | 8,074 | 816,460 | 831,363 | 14,902 | 25,276 | 10,373 |
| 株 式 | 21,311 | 21,664 | 353 | 2,181 | 1,828 | 27,849 | 24,954 | △ 2,895 | - | 2,895 |
| 外 国 証 券 | 1,037,010 | 1,054,462 | 17,452 | 50,541 | 33,089 | 1,081,397 | 985,047 | △ 96,349 | 10,714 | 107,064 |
| 公 社 債 | 995,748 | 1,012,982 | 17,234 | 48,718 | 31,484 | 1,037,010 | 945,017 | △ 91,993 | 10,498 | 102,491 |
| 株 式 等 | 41,261 | 41,479 | 218 | 1,823 | 1,605 | 44,387 | 40,030 | △ 4,356 | 216 | 4,572 |
| その他の証券 | 73,629 | 73,716 | 87 | 3,577 | 3,489 | 88,787 | 84,731 | △ 4,055 | 496 | 4,551 |
| 買入金銭債権 | - | - | - | - | - | - | - | - | - | - |
| 譲渡性預金 | - | - | - | - | - | - | - | - | - | - |
| その他の | - | - | - | - | - | - | - | - | - | - |

(注)1. 本表には、CD(譲渡性預金)等、金融商品取引法上の有価証券として取り扱うことが適当と認められるものを含んでいます。

・時価のない有価証券の帳簿価額は次のとおりです。

(単位:百万円)

| 区 分 | 2009年度 第3四半期会計期間末 | 2008年度末 |
|--------------------|----------------------|---------|
| 満期保有目的の債券 | - | - |
| 非上場外国債券 | - | - |
| その他の | - | - |
| 責任準備金対応債券 | - | - |
| 子会社・関連会社株式 | 0 | 0 |
| その他有価証券 | 112,732 | 117,515 |
| 非上場国内株式(店頭売買株式を除く) | 71,580 | 71,863 |
| 非上場外国株式(店頭売買株式を除く) | - | - |
| 非上場外国債券 | - | - |
| その他の | 41,152 | 45,651 |
| 合 計 | 112,732 | 117,515 |

(3)金銭の信託の時価情報

該当する事項はありません。

3.四半期貸借対照表

(単位:百万円)

| 期 別 科 目 | 2009年度第3四半期会計期間末 (2009年12月31日現在) | | 2008年度末要約貸借対照表 (2009年3月31日現在) | |
|---------------|-------------------------------------|------------------|----------------------------------|------------------|
| | 金 | 額 | 金 | 額 |
| (資産の部) | | | | |
| 現金及び預貯金 | | 96,131 | | 65,926 |
| 有価証券 | | 2,120,213 | | 2,061,129 |
| (うち国債) | (| 559,456) | (| 612,668) |
| (うち地方債) | (| 3,664) | (| 399) |
| (うち社債) | (| 284,414) | (| 201,145) |
| (うち株式) | (| 93,244) | (| 96,817) |
| (うち外国証券) | (| 1,070,586) | (| 1,026,813) |
| 貸付金 | | 99,841 | | 103,782 |
| 保険約款貸付 | | 33,187 | | 33,714 |
| 一般貸付 | | 66,654 | | 70,067 |
| 有形固定資産 | | 36,958 | | 39,160 |
| 無形固定資産 | | 3,148 | | 7,195 |
| 代埋店貸付 | | 2 | | 14 |
| 再保の他資産 | | 5,346 | | 5,814 |
| 繰延税金資産 | | 27,568 | | 28,811 |
| 貸倒引当金 | | 57,188 | | 84,696 |
| 投資損失引当金 | | △ 1,546 | | △ 1,622 |
| | | △ 1,558 | | △ 379 |
| 資産の部合計 | | 2,443,296 | | 2,394,527 |

| 期 別 科 目 | 2009年度第3四半期会計期間末 (2009年12月31日現在) | | 2008年度末要約貸借対照表 (2009年3月31日現在) | |
|--------------------|-------------------------------------|------------------|----------------------------------|------------------|
| | 金 | 額 | 金 | 額 |
| (負債の部) | | | | |
| 保険契約準備金 | | 2,212,886 | | 2,259,485 |
| 支払準備金 | | 15,573 | | 19,557 |
| 責任準備金 | | 2,189,352 | | 2,231,139 |
| 契約者配当準備金 | | 7,961 | | 8,789 |
| 代理店借借 | | 0 | | 0 |
| 再保の他負債 | | 22,168 | | 23,164 |
| 未払法人税等 | | 49,640 | | 51,375 |
| その他の負債 | | 39 | | - |
| 退職給付引当金 | | 49,601 | | 51,375 |
| 役員退職慰労引当金 | | 7,736 | | 7,047 |
| 資格変動準備金 | | 245 | | 279 |
| | | 1,095 | | 1,517 |
| 負債の部合計 | | 2,293,773 | | 2,342,871 |
| (純資産の部) | | | | |
| 資本剰余金 | | 121,414 | | 121,414 |
| 資本準備金 | | 120,395 | | 120,395 |
| 資本剰余金 | | 120,395 | | 120,395 |
| 利益剰余金 | | △ 114,910 | | △ 123,488 |
| 利益準備金 | | 2 | | 2 |
| その他の利益剰余金 | | △ 114,913 | | △ 123,490 |
| 繰越利益剰余金 | | △ 114,913 | | △ 123,490 |
| 株主資本合計 | | 126,899 | | 118,321 |
| その他有価証券評価差額金 | | 18,464 | | △ 71,036 |
| 繰延ヘッジ損益 | | 4,158 | | 4,370 |
| 評価・換算差額等合計 | | 22,623 | | △ 66,665 |
| 純資産の部合計 | | 149,522 | | 51,655 |
| 負債及び純資産の部合計 | | 2,443,296 | | 2,394,527 |

貸借対照表注記

(注) 1. 契約者配当準備金の異動状況は次のとおりです。

| | |
|-----------------------|-----------|
| イ 前年度末現在高 | 8,789 百万円 |
| ロ 当第3四半期累計期間契約者配当金支払額 | 3,278 百万円 |
| ハ 利息による増加等 | 5 百万円 |
| ニ 契約者配当準備金繰入額 | 2,445 百万円 |
| ホ 当第3四半期会計期間末現在高 | 7,961 百万円 |

2. 発行済株式の種類及び総数

| | 当第3四半期会計期間末 株式数 |
|-------|--------------------|
| 発行済株式 | |
| 普通株式 | 99 千株 |
| 優先株式 | 52 千株 |
| 合計 | 151 千株 |

3. 金額は、記載単位未満を切り捨てて表示しております。

4.四半期損益計算書

(単位:百万円)

| 期 別 科 目 | 2008年度第3四半期累計期間 (2008年 4月 1日から 2008年12月31日まで) | 2009年度第3四半期累計期間 (2009年 4月 1日から 2009年12月31日まで) |
|--|---|---|
| | 金 額 | 金 額 |
| 経 常 収 益 | 488,306 | 357,138 |
| 保 険 料 等 収 入 | 272,472 | 228,979 |
| (うち 保 険 料) (| 254,185) (| 188,933) (|
| 資 産 運 用 収 益 | 82,563 | 79,175 |
| (うち 利息及び配当金等収入) (| 70,627) (| 61,431) (|
| (うち 有価証券売却益) (| 8,279) (| 15,352) (|
| (うち 金融派生商品収益) (| 1,102) (| -) (|
| (うち 特別勘定資産運用益) (| -) (| 562) (|
| そ の 他 経 常 収 益 | 133,270 | 48,983 |
| 経 常 費 用 | 646,856 | 328,353 |
| 保 険 金 等 支 払 金 | 280,827 | 224,762 |
| (うち 保 険 金) (| 34,346) (| 31,763) (|
| (うち 年 金) (| 22,263) (| 21,924) (|
| (うち 給 付 金) (| 37,246) (| 34,009) (|
| (うち 解 約 返 戻 金) (| 143,979) (| 90,387) (|
| (うち そ の 他 返 戻 金) (| 23,833) (| 4,925) (|
| 責 任 準 備 金 等 繰 入 額 | 6 | 5 |
| 契 約 者 配 当 金 積 立 利 息 繰 入 額 | 6 | 5 |
| 資 産 運 用 費 用 | 311,995 | 56,335 |
| (うち 支 払 利 息) (| 2,467) (| 775) (|
| (うち 有価証券売却損) (| 67,742) (| 2,127) (|
| (うち 有価証券評価損) (| 150,891) (| 12,709) (|
| (うち 金融派生商品費用) (| -) (| 5,434) (|
| (うち 特別勘定資産運用損) (| 1,097) (| -) (|
| 事 業 費 用 | 48,541 | 42,648 |
| そ の 他 経 常 費 用 | 5,486 | 4,601 |
| 経 常 利 益 又 は 経 常 損 失 (△) | △ 158,550 | 28,784 |
| 特 別 利 益 | 18,277 | 2,009 |
| 固 定 資 産 等 処 分 益 | - | 415 |
| 価 格 変 動 準 備 金 戻 入 額 | 17,342 | 1,517 |
| 貸 倒 引 当 金 戻 入 額 | 600 | 75 |
| 投 資 損 失 引 当 金 戻 入 額 | 334 | - |
| 特 別 損 失 | 447 | 6,507 |
| 固 定 資 産 等 処 分 損 | 447 | 5,412 |
| 価 格 変 動 準 備 金 繰 入 額 | - | 1,095 |
| 契 約 者 配 当 準 備 金 繰 入 額 | 2,808 | 2,445 |
| 税 引 前 四 半 期 純 利 益 又 は 税 引 前 四 半 期 純 損 失 (△) | △ 143,528 | 21,840 |
| 法 人 税 及 び 住 民 税 | △ 188 | 117 |
| 法 人 税 等 調 整 額 | △ 44,932 | 13,145 |
| 法 人 税 等 合 計 | △ 45,120 | 13,262 |
| 四 半 期 純 利 益 又 は 四 半 期 純 損 失 (△) | △ 98,408 | 8,577 |

損益計算書注記

- (注) 1. 1株当たりの四半期純利益は24,500円59銭であります。
2. 金額は、記載単位未満を切り捨てて表示しております。

5. 経常利益等の明細(基礎利益)

(単位:百万円)

| | 2008年度 第3四半期累計期間 | 2009年度 第3四半期累計期間 |
|-------------------|---------------------|---------------------|
| 基礎利益 A | 31,161 | 24,830 |
| キャピタル収益 | 15,032 | 15,352 |
| 金銭の信託運用益 | - | - |
| 売買目的有価証券運用益 | - | - |
| 有価証券売却益 | 8,279 | 15,352 |
| 金融派生商品収益 | 1,102 | - |
| 為替差益 | 5,650 | - |
| その他キャピタル収益 | - | - |
| キャピタル費用 | 218,634 | 21,550 |
| 金銭の信託運用損 | - | - |
| 売買目的有価証券運用損 | - | - |
| 有価証券売却損 | 67,742 | 2,127 |
| 有価証券評価損 | 150,891 | 12,709 |
| 金融派生商品費用 | - | 5,434 |
| 為替差損 | - | 1,278 |
| その他キャピタル費用 | - | - |
| キャピタル損益 B | △ 203,601 | △ 6,197 |
| キャピタル損益含み基礎利益 A+B | △ 172,439 | 18,632 |
| 臨時収益 | 35,864 | 12,228 |
| 再保険収入 | - | - |
| 危険準備金戻入額 | 35,864 | - |
| その他臨時収益 | - | 12,228 |
| 臨時費用 | 21,974 | 2,075 |
| 再保険料 | - | - |
| 危険準備金繰入額 | - | 896 |
| 個別貸倒引当金繰入額 | - | - |
| 投資損失引当金繰入額 | - | 1,179 |
| 特定海外債権引当勘定繰入額 | - | - |
| 貸付金償却 | - | - |
| その他臨時費用 | 21,974 | - |
| 臨時損益 C | 13,889 | 10,152 |
| 経常利益 A+B+C | △ 158,550 | 28,784 |

2008年度第3四半期

- ・キャピタル費用として掲げられた項目のうち、インカム・ロスにあたりと特定され、基礎利益に含めている項目・金額は以下のとおりです。
外貨建保険商品区分に係る為替差損 90,759百万円
- ・その他臨時費用には市場価格調整による責任準備金繰入額(標準責任準備金対象外契約)21,974百万円を計上しております。

2009年度第3四半期

- ・キャピタル費用として掲げられた項目のうち、インカム・ロスにあたりと特定され、基礎利益に含めている項目・金額は以下のとおりです。
外貨建保険商品区分に係る為替差損 29,189百万円
- ・その他臨時収益には市場価格調整による責任準備金戻入額(標準責任準備金対象外契約)12,228百万円を計上しております。

6. ソルベンシー・マージン比率

(単位:百万円)

| 項 目 | 2009年度 第3四半期 会計期間末 | 2008年度末 |
|--|--------------------------|----------|
| ソルベンシー・マージン総額 (A) | 305,058 | 191,255 |
| 資本金等 | 126,899 | 118,321 |
| 価格変動準備金 | 1,095 | 1,517 |
| 危険準備金 | 38,341 | 37,444 |
| 一般貸倒引当金 | 254 | 269 |
| その他有価証券の評価差額×90%(マイナスの場合100%) | 26,051 | △ 75,037 |
| 土地の含み損益×85%(マイナスの場合100%) | 9,853 | 5,717 |
| 全期チルメル式責任準備金相当額超過額 | 67,397 | 67,570 |
| 持込資本金等 | - | - |
| 負債性資本調達手段等 | 33,360 | 33,640 |
| 控除項目 | - | - |
| その他 | 1,804 | 1,811 |
| リスクの合計額 $\sqrt{(R_1+R_8)^2+(R_2+R_3+R_7)^2}+R_4$ (B) | 51,638 | 43,212 |
| 保険リスク相当額 R1 | 8,683 | 9,319 |
| 第三分野保険の保険リスク相当額 R8 | 3,702 | 3,829 |
| 予定利率リスク相当額 R2 | 9,724 | 9,716 |
| 資産運用リスク相当額 R3 | 38,521 | 29,776 |
| 経営管理リスク相当額 R4 | 1,819 | 1,579 |
| 最低保証リスク相当額 R7 | 8 | 8 |
| ソルベンシー・マージン比率 $\frac{(A)}{(1/2) \times (B)} \times 100$ | 1,181.5 % | 885.1 % |

(注) 上記は、保険業法施行規則第86条、第87条、平成8年大蔵省告示第50号の規定に基づいて算出しています。
「全期チルメル式責任準備金相当額超過額」は告示第50号第1条第3項第1号に基づいて算出しています。
「最低保証リスク相当額」の算出に際しては標準的方式を使用しています。
「資本金等」は貸借対照表の「純資産の部合計」から、「評価・換算差額等合計」を控除した額を記載しています。

7. 特別勘定の状況

(1) 特別勘定資産残高の状況

(単位:百万円)

| 区 分 | 2009年度第3四半期会計期間末 | 2008年度末 |
|----------|------------------|---------|
| 個人変額保険 | 5,009 | 4,534 |
| 個人変額年金保険 | - | - |
| 団体年金保険 | - | - |
| 特別勘定計 | 5,009 | 4,534 |

(2) 保有契約高

・個人変額保険

(単位:件、百万円)

| 区 分 | 2009年度第3四半期会計期間末 | | 2008年度末 | |
|-----------|------------------|-----|---------|-----|
| | 件数 | 金額 | 件数 | 金額 |
| 変額保険(有期型) | 6 | 31 | 6 | 31 |
| 変額保険(終身型) | 87 | 603 | 87 | 594 |
| 合 計 | 93 | 634 | 93 | 626 |

(注) 金額欄には、定期保険特約部分を含みます。

・個人変額年金保険

該当する事項はありません。

8. 保険会社及びその子会社等の状況

当第3四半期におきましては、子会社等がいずれも小規模であり、全体としても企業集団としての財政状態と経営成績に関する合理的な判断を妨げるほどの重要性がありませんので、連結財務諸表を作成していません。

(参考資料) 2009年度第3四半期業績(会計期間)

・新契約高

(単位:千件、百万円、%)

| 区 分 | 2008年度第3四半期(会計期間) | | | | 2009年度第3四半期(会計期間) | | | | | |
|--------|-------------------|---------|--------------|---|-------------------|-----------|-----------|-------|--------------|---|
| | 件数 | 金額 | | | 件数 | 前年 同期比 | 金額 | | | |
| | | 新契約 | 転換による 純増加 | | | | 前年 同期比 | 新契約 | 転換による 純増加 | |
| 個人保険 | 35 | 145,959 | 145,959 | - | 35 | 97.6 | 149,347 | 102.3 | 149,347 | - |
| 個人年金保険 | 8 | 17,602 | 17,602 | - | 5 | 60.9 | 12,751 | 72.4 | 12,751 | - |
| 団体保険 | - | 440 | 440 | - | - | - | 1,938 | 439.5 | 1,938 | - |
| 団体年金保険 | - | - | - | - | - | - | - | - | - | - |

- (注) 1. 件数は、新契約に転換後契約を加えた数値です。
 2. 個人年金保険の金額は年金支払開始時における年金原資です。
 3. 団体年金保険の金額は第1回収入保険料です。

・新契約年換算保険料

(単位:百万円、%)

| 区 分 | 2008年度 第3四半期(会計期間) | 2009年度第3四半期(会計期間) | |
|--------------------|-----------------------|-------------------|-------|
| | | 金額 | 前年同期比 |
| 個人保険 | 3,798 | 3,888 | 102.4 |
| 個人年金保険 | 1,581 | 1,121 | 70.9 |
| 合 計 | 5,379 | 5,009 | 93.1 |
| うち医療保障・ 生前給付保障等 | 1,951 | 1,944 | 99.6 |

- (注) 1. 年換算保険料とは、1回あたりの保険料について保険料の支払方法に応じた係数を乗じ、1年あたりの保険料に換算した金額です。(一時払契約等は、保険料を保険期間で除した金額)
 2. 医療保障・生前給付保障等の年換算保険料は、医療保障給付(入院給付、手術給付等)、生前給付保障給付(特定疾病給付、介護給付等)、保険料払込免除給付(障害を事由とするものは除く。特定疾病罹患、介護等を事由とするものを含む)等に該当する部分の年換算保険料を計上しています。
 3. 新契約は、新契約に転換による純増加を加えた金額です。

・損益計算書(会計期間)

(単位:百万円)

| 期 別 科 目 | 2008年度第3四半期(会計期間) (2008年10月1日から 2008年12月31日まで) | 2009年度第3四半期(会計期間) (2009年10月1日から 2009年12月31日まで) |
|--|--|--|
| | 金 額 | 金 額 |
| 経 常 収 益 | 265,904 | 132,555 |
| 保 険 料 等 収 入 | 80,223 | 90,597 |
| (うち 保 険 料) | (70,767) | (63,752) |
| 資 産 運 用 収 益 | 22,712 | 41,131 |
| (うち 利息及び配当金等収入) | (19,185) | (19,997) |
| (うち 有 価 証 券 売 却 益) | (699) | (2,585) |
| (うち 金 融 派 生 商 品 収 益) | (1,421) | (-) |
| (うち 特 別 勘 定 資 産 運 用 益) | (-) | (130) |
| そ の 他 経 常 収 益 | 162,967 | 825 |
| 経 常 費 用 | 426,343 | 110,949 |
| 保 険 金 等 支 払 金 | 121,753 | 85,948 |
| (うち 保 険 金) | (12,221) | (10,193) |
| (うち 年 金) | (8,160) | (8,012) |
| (うち 給 付 金) | (11,796) | (10,491) |
| (うち 解 約 返 戻 金) | (70,285) | (29,337) |
| (うち そ の 他 返 戻 金) | (10,865) | (1,000) |
| 責 任 準 備 金 等 繰 入 額 | 1 | 6,566 |
| 責 任 準 備 金 繰 入 額 | - | 6,564 |
| 契 約 者 配 当 金 積 立 利 息 繰 入 額 | 1 | 1 |
| 資 産 運 用 費 用 | 285,638 | 2,994 |
| (うち 支 払 利 息) | (776) | (256) |
| (うち 有 価 証 券 売 却 損) | (51,706) | (928) |
| (うち 有 価 証 券 評 価 損) | (130,365) | (△ 22) |
| (うち 金 融 派 生 商 品 費 用) | (-) | (1,395) |
| (うち 特 別 勘 定 資 産 運 用 損) | (855) | (-) |
| 事 業 費 | 16,961 | 14,084 |
| そ の 他 経 常 費 用 | 1,987 | 1,356 |
| 経 常 利 益 又 は 経 常 損 失 (△) | △ 160,439 | 21,605 |
| 特 別 利 益 | 321 | 445 |
| 固 定 資 産 等 処 分 益 | - | 415 |
| 貸 倒 引 当 金 戻 入 額 | △ 12 | 30 |
| 投 資 損 失 引 当 金 戻 入 額 | 334 | - |
| 特 別 損 失 | △ 912 | 723 |
| 固 定 資 産 等 処 分 損 | 19 | 339 |
| 価 格 変 動 準 備 金 繰 入 額 | △ 932 | 383 |
| 契 約 者 配 当 準 備 金 繰 入 額 | 682 | 618 |
| 税 引 前 四 半 期 純 利 益 又 は 税 引 前 四 半 期 純 損 失 (△) | △ 159,886 | 20,708 |
| 法 人 税 及 び 住 民 税 | △ 170 | 39 |
| 法 人 税 等 調 整 額 | △ 52,271 | 12,854 |
| 法 人 税 等 合 計 | △ 52,441 | 12,893 |
| 四 半 期 純 利 益 又 は 四 半 期 純 損 失 (△) | △ 107,445 | 7,815 |

・経常利益等の明細(基礎利益)

(単位:百万円)

| | 2008年度第3四半期(会計期間) | 2009年度第3四半期(会計期間) |
|-------------------|-------------------|-------------------|
| 基礎利益 A | 2,766 | 8,908 |
| キャピタル収益 | 7,701 | 2,742 |
| 金銭の信託運用益 | - | - |
| 売買目的有価証券運用益 | - | - |
| 有価証券売却益 | 699 | 2,585 |
| 金融派生商品収益 | 1,421 | - |
| 為替差益 | 5,580 | 156 |
| その他キャピタル収益 | - | - |
| キャピタル費用 | 182,072 | 2,301 |
| 金銭の信託運用損 | - | - |
| 売買目的有価証券運用損 | - | - |
| 有価証券売却損 | 51,706 | 928 |
| 有価証券評価損 | 130,365 | △ 22 |
| 金融派生商品費用 | - | 1,395 |
| 為替差損 | - | - |
| その他キャピタル費用 | - | - |
| キャピタル損益 B | △ 174,371 | 441 |
| キャピタル損益含み基礎利益 A+B | △ 171,604 | 9,349 |
| 臨時収益 | 30,864 | 12,140 |
| 再保険収入 | - | - |
| 危険準備金戻入額 | 30,864 | - |
| その他臨時収益 | - | 12,140 |
| 臨時費用 | 19,698 | △ 114 |
| 再保険料 | - | - |
| 危険準備金繰入額 | △ 1,897 | 520 |
| 個別貸倒引当金繰入額 | - | - |
| 投資損失引当金繰入額 | △ 378 | △ 635 |
| 特定海外債権引当勘定繰入額 | - | - |
| 貸付金償却 | - | - |
| その他臨時費用 | 21,974 | - |
| 臨時損益 C | 11,165 | 12,255 |
| 経常利益 A+B+C | △ 160,439 | 21,605 |

2008年度第3四半期(会計期間)

- ・キャピタル費用として掲げられた項目のうち、インカム・ロスにあたりと特定され、基礎利益に含めている項目・金額は以下のとおりです。
外貨建保険商品区分に係る為替差損 105,280百万円
- ・その他臨時費用には市場価格調整による責任準備金繰入額(標準責任準備金対象外契約)21,974百万円を計上しております。

2009年度第3四半期(会計期間)

- ・キャピタル収益として掲げられた項目のうち、インカム・ゲインにあたりと特定され、基礎利益に含めている項目・金額は以下のとおりです。
外貨建保険商品区分に係る為替差益 17,160百万円
- ・その他臨時収益には市場価格調整による責任準備金戻入額(標準責任準備金対象外契約)12,140百万円を計上しております。

(参考資料)

2009年度第3四半期 証券化商品等への投資及びサブプライム関連投資の状況

AIGエジソン生命保険株式会社

1.投資状況

①特別目的事業体 (SPEs) 一般

(単位:百万円)

| | 時価 | 含み損益 | 実現損益 |
|-----------------|----|------|------|
| 特別目的事業体(SPEs)一般 | - | - | - |
| ABCP | - | - | - |
| うち当社が組成する SPEs | - | - | - |
| SIV | - | - | - |
| うち当社が組成する SPEs | - | - | - |
| その他 | - | - | - |
| うち当社が組成する SPEs | - | - | - |

②債務担保証券 (CDO)

(単位:百万円)

| | 時価 | 含み損益 | 実現損益 |
|-------------------------|--------|---------|-------|
| 債務担保証券(CDO) | 18,508 | △ 1,649 | 1,238 |
| ABS-CDO | - | - | - |
| シニア | - | - | - |
| うちサブプライム・Alt-A エクスポージャー | - | - | - |
| メザニン | - | - | - |
| うちサブプライム・Alt-A エクスポージャー | - | - | - |
| エクイティ | - | - | - |
| うちサブプライム・Alt-A エクスポージャー | - | - | - |
| CLO | 18,508 | △ 1,649 | 810 |
| シニア | 18,508 | △ 1,649 | 810 |
| メザニン | - | - | - |
| エクイティ | - | - | - |
| CBO | - | - | - |
| シニア | - | - | - |
| メザニン | - | - | - |
| エクイティ | - | - | - |
| Synthetic (合成) CDO | - | - | 427 |
| シニア | - | - | 427 |
| メザニン | - | - | - |
| エクイティ | - | - | - |
| その他 | - | - | - |
| シニア | - | - | - |
| メザニン | - | - | - |
| エクイティ | - | - | - |

AIGエジソン生命保険株式会社

(補足)格付別の状況

(単位:百万円)

| | 時価 | 含み損益 |
|-------------------|--------|---------|
| CLO | 18,508 | △ 1,649 |
| AAA | 8,124 | △ 357 |
| AA | 6,742 | △ 1,334 |
| A | 3,641 | 41 |
| A未満 | - | - |
| 格付なし | - | - |
| Synthetic(合成) CDO | - | - |
| AAA | - | - |
| AA | - | - |
| A | - | - |
| A未満 | - | - |
| 格付なし | - | - |
| 合計 | 18,508 | △ 1,649 |
| AAA | 8,124 | △ 357 |
| AA | 6,742 | △ 1,334 |
| A | 3,641 | 41 |
| A未満 | - | - |
| 格付なし | - | - |

③その他のサブプライム・Alt-A エクスポーチャー

(単位:百万円)

| | 時価 | 含み損益 | 実現損益 |
|---------------------------|----|------|------|
| その他のサブプライム・Alt-A エクスポーチャー | - | - | - |
| 証券化されていないローン | - | - | - |
| RMBS | - | - | - |
| デリバティブ | - | - | - |
| コミットメントライン | - | - | - |
| その他 | - | - | - |

④商業用不動産担保証券 (CMBS)

(単位:百万円)

| | 時価 | | 含み損益 | 実現損益 |
|------------------|---------|------------|-------|---------|
| | | 参考:2008年度末 | | |
| 商業用不動産担保証券(CMBS) | 135,753 | 109,889 | 1,599 | △ 2,829 |
| 日本 | 10,457 | 14,973 | △ 987 | △ 5,355 |
| 米国 | 122,777 | 92,606 | 2,798 | 2,525 |
| 欧州 | - | - | - | - |
| 英国 | - | - | - | - |
| その他 | 2,519 | 2,309 | △ 211 | - |

(補足)格付別の状況

(単位:百万円)

| | 時価 | | 含み損益 |
|------------------|---------|------------|---------|
| | | 参考:2008年度末 | |
| 商業用不動産担保証券(CMBS) | 135,753 | 109,889 | 1,599 |
| AAA | 83,556 | 79,974 | △ 4,231 |
| AA | 21,143 | 10,236 | △ 1,199 |
| A | 12,497 | 2,749 | 4,968 |
| A未満 | 6,375 | 434 | 3,256 |
| 格付なし | 12,181 | 16,493 | △ 1,194 |

⑤住宅ローン担保証券(RMBS)

(単位:百万円)

| | 時価 | | 含み損益 | 実現損益 |
|-----------------|--------|------------|------|------|
| | | 参考:2008年度末 | | |
| 住宅ローン担保証券(RMBS) | 32,034 | 32,860 | 511 | - |
| 日本 | 32,034 | 31,353 | 511 | - |
| 米国 | - | - | - | - |
| 欧州 | - | - | - | - |
| 英国 | - | - | - | - |
| その他 | - | 1,506 | - | - |

(補足)格付別の状況

(単位:百万円)

| | 時価 | | 含み損益 |
|-----------------|--------|------------|------|
| | | 参考:2008年度末 | |
| 住宅ローン担保証券(RMBS) | 32,034 | 32,860 | 511 |
| AAA | 31,076 | 31,903 | 516 |
| AA | 958 | 956 | △ 5 |
| A | - | - | - |
| A未満 | - | - | - |
| 格付なし | - | - | - |

⑥レバレッジド・ファイナンス

(単位:百万円)

| | 時価 | | 含み損益 | 実現損益 |
|---------------|-----|------------|------|------|
| | | 参考:2008年度末 | | |
| レバレッジド・ファイナンス | 966 | - | - | - |
| 窯業・土石 | 966 | - | - | - |
| 通信 | - | - | - | - |
| 電機 | - | - | - | - |
| 娯楽 | - | - | - | - |
| サービス | - | - | - | - |
| その他 | - | - | - | - |

⑦その他

(単位:百万円)

| | 時価 | 含み損益 | 実現損益 |
|-------------------|--------|------|---------|
| 米ドル建ファンドオブヘッジファンズ | 12,880 | 352 | △ 3,075 |

2. 補足情報

①特別目的事業体(SPEs)一般

証券化商品等への投資のための特別目的事業体(SPE)への出資はありません。

②サブプライム関連投資

サブプライム関連の投資は、ファンドオブヘッジファンズに組み入れられている一部のヘッジファンドにごく一部ありますが、直接サブプライム関連の証券化商品等への投資はありません。

③米国モノライン保証付商品への投資

米国モノライン会社の保証する米ドル建社債を18億円保有しております。